



Bygland kommune  
Med hjarta i Bygland

# Retningsliner for skilting av kommunale bygningar



Vedtatt av kommunestyret 08.02.2024

Bygland kommune har utarbeidd retningslinjer som skal sørge for at alle dei kommunale bygningane og einingane blir skilta heilskapleg og tydeleg. Retningslinjene skal gjere det enklare for brukarar, tilsette og besøkjande å finne fram til kommunen sine bygg.

### RETNINGSLINER FOR SKILTING BYGLAND KOMMUNE

- Skiltinga skal vere einsarta og heilskapleg
- Skiltinga skal vere lett å forstå, opplysende og lett å kjenne att
- Skilting skal ha god kvalitet og styrke og synleggjere kommunen sin profil
- Skiltinga skal vere fleksibel og kunne bli tilpassa ulike behov og endringar av desse
- Krav til universell utforming leggast til grunn og skal tilfredsstillast visst det er krav om dette
- All skilting skal oppfylle krav i
  - Plan- og bygningslova § 20-1, 29-2 og § 30-3 (pbl)
  - Byggteknisk forskrift (TEK 17)
  - Byggesaksforskrifta (SAK10)
  - Veglova § 33
  - NS 11001-1:2018 Universell utforming av byggverk – del 1: Arbeids- og publikumsbygg
  - NS 3926-1:2017 Visuelle leiesystem for rømming i byggverk – del 1: Planlegging, utforming og kontroll
  - NS 3864-1:2011 Grafiske symbol – Sikkerheitsfargar og sikkerheitsskilt – del 1: Prinsipp for utforming av sikkerheitsskilt og sikkerheitsmerking
  - NS 3041:2007 Skilting – Rettleiing for plassering og detaljar

### MELDE- OG SØKNADSPLIKT

#### **Tiltak som krev søknad og tillating frå kommunen (generell regel):**

Plassering av skilt og reklameinnretningar, jf. pbl §20-1 bokstav i.

#### **Tiltak som krev søknad og tillating og som tiltakshavar kan stå for:**

Skilt- og reklameinnretning inntil 6,5 m<sup>2</sup> montert på vegg, eller med høgde inntil 3,5 m og breidde inntil 1,5 m montert frittstående på terreng. Føresegna omfattar ikkje plassering av slike skilt- og reklameinnretningar som kan utgjere fare for persontryggleik og ikkje når fleire skilt skal monterast på same stad eller på same fasade, jf. SAK10 § 3-1 bokstav d.

#### **Tiltak som ikkje krev søknad eller tillating:**

Skilt og reklameinnretning inntil 3,0 m<sup>2</sup> som blir montert flatt på vegg. Unntaket omfattar ikkje montering av fleire skilt- og reklameinnretningar på same fasade, jf. SAK10 §4-1 bokstav e nr.4.

Dersom kommunen skal ha lokale reglar om visuelle kvalitetar, må desse bli fastsett i arealplan. Planføresegn som fastset andre krav, gjeld framfor føresegnene i SAK10.

# Innhold

Utvendig skilting _____	3
Bruk av kommunevåpenet _____	3
Bruk av profilelementet krøllen _____	3
Fasadeskilt _____	3
Tilvisingsskilt utanfor bygg _____	5
Parkeringsskilt _____	6
Tilvisingsskilt på vegg _____	7
Innvendig skilting _____	8
Prinsipp innvendig skilting _____	8
Innvendig tilvisingsskilt _____	9
Informasjonsskilt _____	10
Dørskilt og romnummer _____	11
Piktogram og taktile skilt _____	12
Skilt for spesielle behov _____	13
Heis _____	13
Rømmingsskilt og brannplanar _____	13
Foliering av glasflater _____	14

# UTVENDIG SKILTING

---

## Bruk av kommunevåpenet

Kommunevåpenet er kommunen sitt identifikasjonsmerke og høyrer til Bygland kommune som organisasjon, ikkje som lokalsamfunn. Kommunevåpenet kan brukast ved skilting av bygningar utvendig og innvendig ved behov. "Bygland kommune" skal ikkje med i teksten på skiltet.

Kommunevåpenet skal komme ut frå veggen. Fargane i våpenskjoldet skal vere:



**Grøn** PMS 354

**Gul** PMS 116

**Svart** PMS Process black

**Raud** PMS Warm red

## Bruk av profilelementet krøllen

Profilelementet krøllen blir plassert i øvste venstre hjørne. Det er viktig at han framstår tydeleg med god kontrast til underlaget.



## Fasadeskilt

Forholdet mellom storleiken på våpenskjoldet og bokstavar må vere godt avpassa. Våpenskjoldet skal fortrinnsvis stå aleine med god avstand til tekst og andre designelement. Skrifttype **Foundry Monoline** eller **Arial**. Våpenskjold skal bli montert til venstre for namnet på eininga eller teksta.

Alternativt til våpenskjoldet kan krøllen frå den grafiske profilen bli nytta. Forholdet mellom storleiken på krøllen og bokstavar må vere godt avpassa.

Namnet på eininga skal bli skriva med bokstavar som blir monterte direkte på veggen eller med skiltplate bak. Dersom det er skiltplate bak skal våpenskjoldet eller krøllen vere del av skiltplata.

Materialet som blir brukt til bokstavar, skal vere av eit robust materiale tilpassa bygget sin estetikk og fasademateriale. Materialet skal vere haldbart i all slags ver. Materialet skal også vere haldbart med omsyn til å ivareta kontrast mellom bokstavar og bakgrunnsfarge over tid. Kvit skrift på mørk bakgrunn eller mørk grå skrift (PMS CG11) på kvit/lys bakgrunn. Variasjonar kan førekome dersom fasaden eller fargen på fasaden er spesiell. Monteringa må vere slik at den ikkje lagar for stor slagskygge. Skrift og bakgrunn skal ha luminanskontrast 0,8.

Storleiken på skrifta må bli tilpassa fasaden på bygget og leseavstand. På bygningar i midlertidig bruk for kommunal verksemd, kan det bli montert enklare skilt der kommunevåpenet og einingsskilt er limt til bakgrunnen.



[Profilmmanualen for kommunane i Setesdal](#) er lagt til grunn for utforminga av retningslinene.

## Tilvisingsskilt utanfor bygg

Skilt skal stå sentralt ved innkøyring til bygget og vise hovudeiningar i området. Ramma skal forankrast godt i bakken.

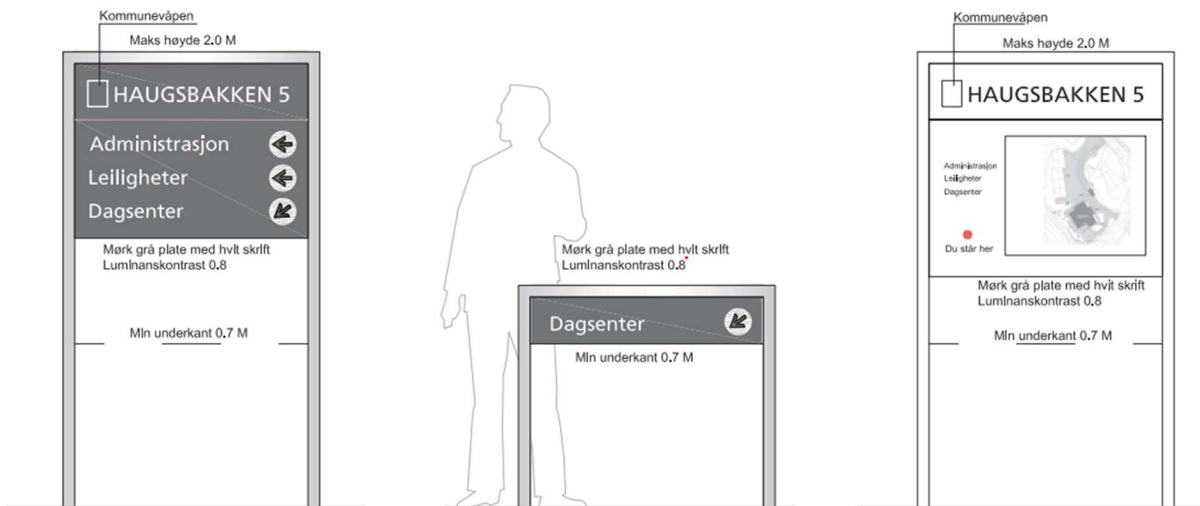
Kommunevåpenet eller profilelementet krøllen skal plasserast i øvste venstre hjørne saman med namnet på eininga på same måte som for fasadeskilting. Namnet på eininga skal skrivast med store bokstaver. Annan tekst med stor forbokstav og små bokstaver.

Ved skilt med kart skal teksta bli plassert til venstre for illustrasjonen. Illustrasjonen skal være enkel og raskt gi oversikt over anlegget sitt innhald. Illustrasjonane skal alltid gi beskjed om kor hovudinngangen til eininga er. Tekst og illustrasjon må henge saman.

Skiltplata skal vere flat og ha same botnfarge på begge sider. Merket "du står her" skal alltid være raudt og stå nedst på skiltet. Skiltplata skal ha matt overflate og vere i farge RAL 7016 med skriffarge matt kvit. Skifttype skal vere **Foundry Monoline** eller **Arial**.

Skilthøgde målt i overkant skal ikkje overstige 2,0 m frå bakkenivå. Underkant må minimum vere 0,7 m frå bakkenivå.

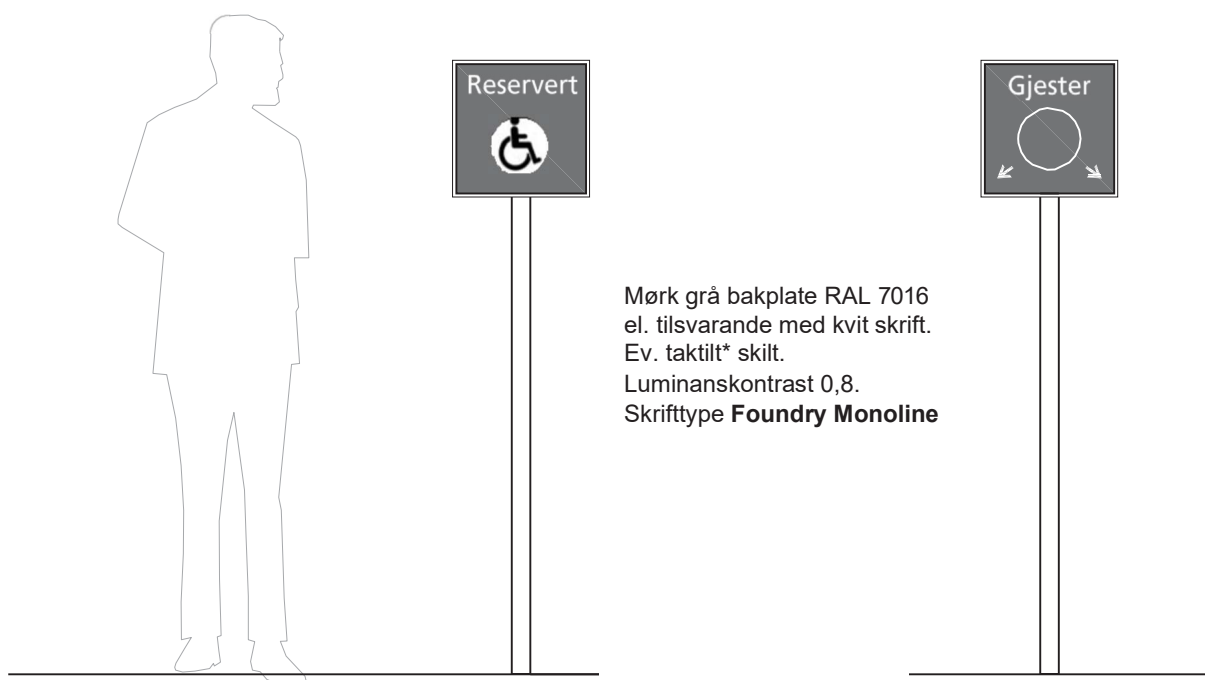
Skiltet må bli plassert på ein godt synleg stad, der ein tek omsyn til at skiltet ikkje blir skjult av planting og brøytekanar. Det bør vere mogleg å kome inn til skiltet for fotgjengarar og rullestolbrukarar. Området rundt skiltet bør vere godt opplyst.



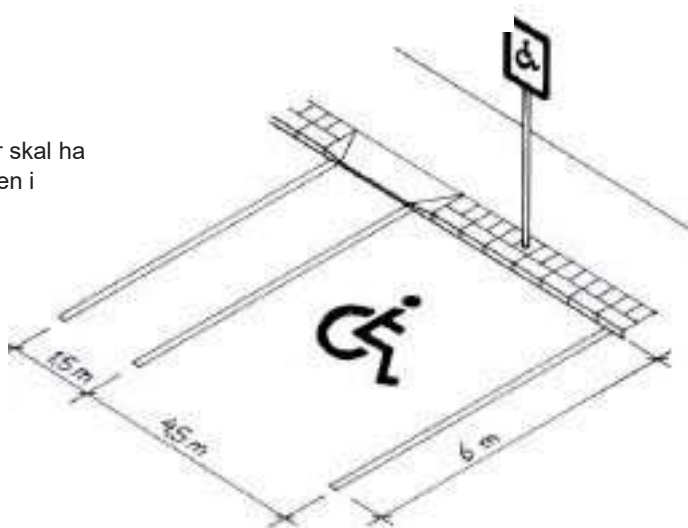
## Parkerings-skilt

Parkeringsplass skal ha tilfredsstillende belysning og vere tydeleg skilta og merka. Ref. TEK 10 §8-8, ledd 1c og §12-6, ledd 1 og 2.

Tilråding: Merking med **P** på bakken og skilting med **P** eller beskrivande tekst f.eks. **Gjester** og **symbol** (piktogram) med kontrastmarkering mot bakgrunnsfarge.



HC parkeringsplassar skal ha symbol malt på plassen i tillegg til skilting.



\* **Taktil** - stimulering av berøringssansen (blindeskrift)

## Tilvisingsskilt på vegg

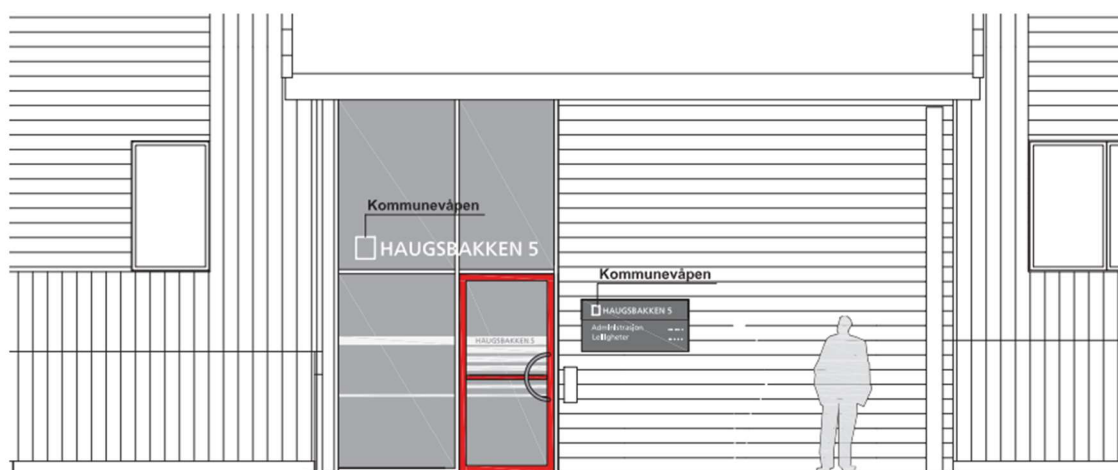
Kommunevåpenet eller profilelementet krøllen skal bli plassert i øvste venstre hjørne saman med namnet på eininga på same måte som for fasadeskilting. Namnet på eininga skal skrivast med store bokstavar med frittstående bokstavar der det er mogleg. Annan tekst med stor forbokstav og små bokstavar. Skilt skal bli plassert over eller ved sidan av hovudinngang/bi-inngang.

Ved bruk av skiltplate skal ho vere flat og ha same botnfarge på begge sider. Standard utforming på skiltplate skal vere matt overflate og i farge RAL 7016 med skriffarge matt kvit - ev. omvendt ved annan veggfarge.

Mange svaksynte føretrekkjer mørk botnfarge, fordi lys bakgrunn kan verke blendande. Bokstavar og logoar som blir montert direkte på vegg, fungerer best med lyse bokstavar og logo på mørk bakgrunn. Ref. brosjyre «[Informasjon for alle](#)», Norges Blindforbund.

Mørk bakgrunn med kvite/lyse frittstående bokstavar er valt for skilting av bygg i Bygland kommune. Sjå elles rettleiing under for andre fasadefargar og materiale.

Bakgrunn	Botnfarge	Tekst
Raud murstein, mørk stein	Kvit	Svart, mørk grå
Lys murstein, lys stein	Svart, mørk	Kvit
Kvitkalka vegg	Svart, mørk	Kvit
Grøn vegetasjon	Kvit	Svart, mørk grå



**ALTERNATIV 1**  
Kommunevåpen blir plassert på vegg ved hovudinngang. Kommunevåpen og skriftstorleik blir tilpassa lesbarheit og bygget sin arkitektur og fargar.  
Luminanskontrast 0,8.

**ALTERNATIV 2**  
Skilt blir plassert på vegg eller glas over hovudinngang ev. med bakplate.  
Luminanskontrast 0,8.



# INNVENDIG SKILTING

## Prinsipp innvendig skilting

I bygningar er det nødvendig å gi trafikkstyrande informasjon i samband med ulike funksjonar. Ved rett bruk av innvendig skilt vil dette kunne gje gode moglegheiter for orientering i bygget for ulike brukargrupper. Bygland kommune legg kriterium for universell utforming til grunn for all innvendig skilting med unntak der ein ser at dette ikkje har nokon hensikt.

- Skilt, styrings- og beteningspanel skal vere lette å lese og oppfatte.
- Tilstrekkeleg store bokstavar i kontrastfarge til bakgrunn, luminanskontrast 0,8.
- Gode piktogram kan bidra til oversikt og erstatte plasskrevjande informasjon.
- Fargar brukt som signal, kan lette orienteringa.
- Det skal vere mogleg å kome heilt inntil eit taktilt skilt.
- Skilt bør bli utforma i matt overflate. Unngå blanke overflater som kan gi refleks.

Fargeval på skilting i Bygland kommune



Kvit skrift på mørk bakgrunn (RAL 7016 el. tilsvarande)

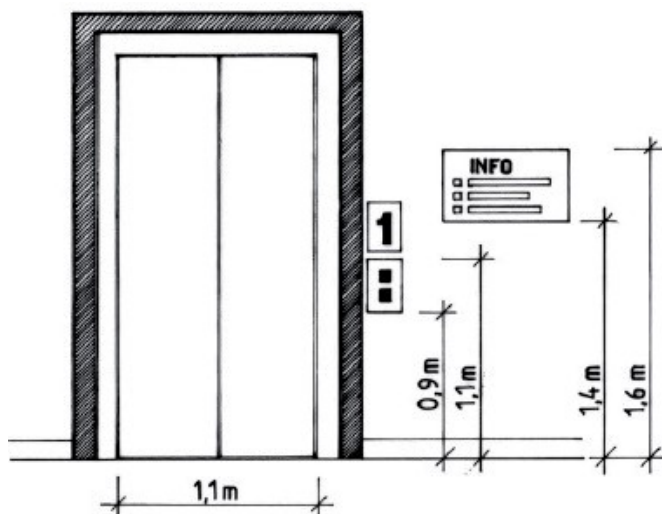


Mørk grå eller svart skrift på kvit bakgrunn - brukast på dørskilt mm

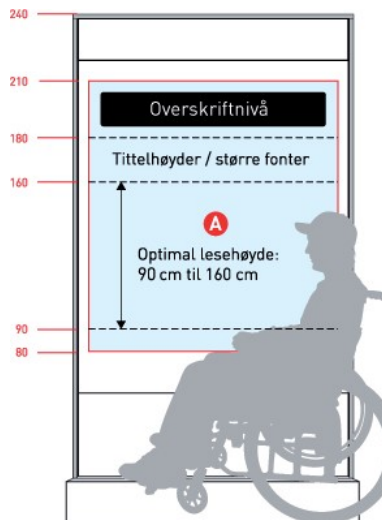
Taktile skilt



Plassering av skilt på vegg



Høgder for rullestolbruker



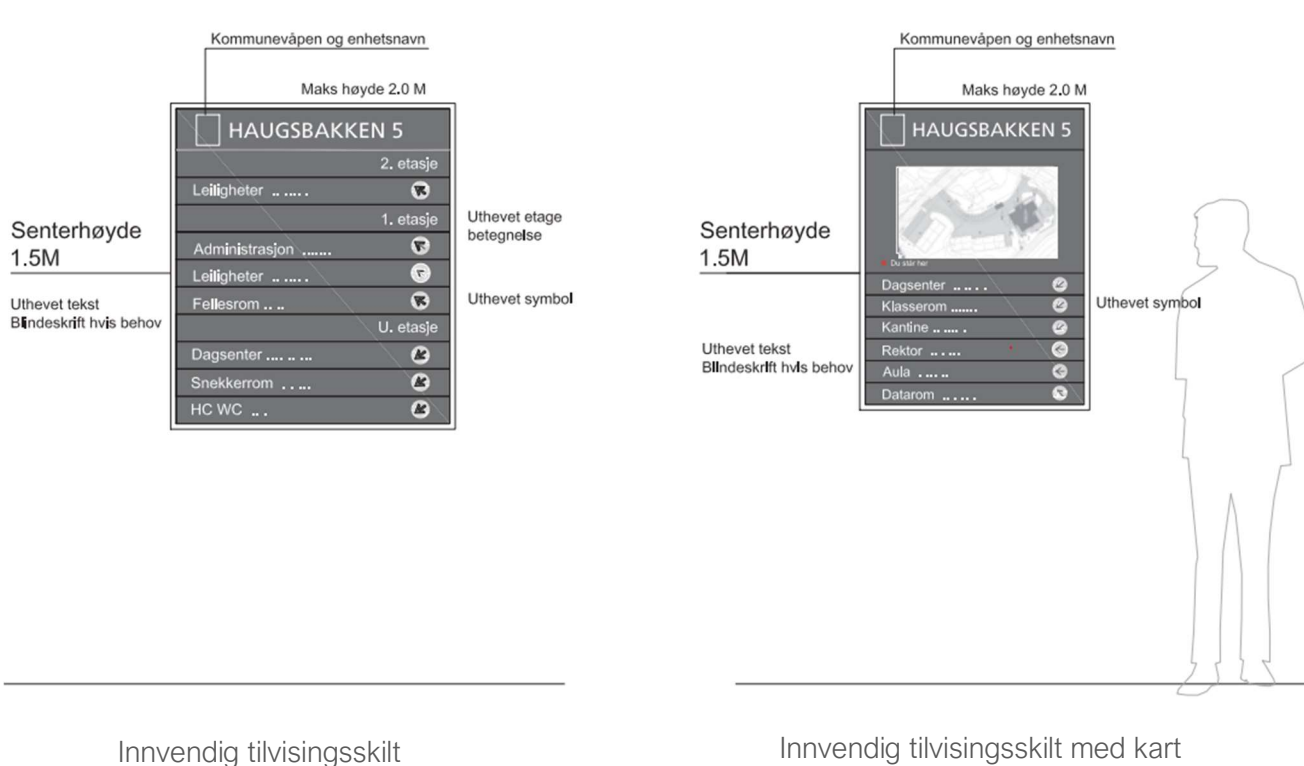
## Innvendig tilvisingsskilt

- Orienteringsskilt må bli plassert på lett synleg og tilgjengeleg stad ved inngangen.
- Høgdeplassering for skilt med leseavstand mindre enn 2 m bør vere 1,4 m.
- Høgdeplassering for skilt med leseavstand større enn 2 m bør vere 1,5 m.
- Ved blindeskrift skal skiltet plasserast med senterhøgde 1,2 m og vere skrånstilt.
- Om mogleg bør det nyttast taktil merking, enten blindeskrift eller opphøgde tall/bokstavar i ein leseleg storleik.
- Det skal vere mogleg å kome heilt inntil eit taktilt skilt.

Minimumsverdiar for skriftstorleik på skilt innvendig

Leseavstand	Bokstavhøgde	Skilthøgde
3 meter	30 millimeter	60 millimeter
5 meter	50 millimeter	100 millimeter
10 meter	75 millimeter	150 millimeter
18 meter	120 millimeter	240 millimeter

I større bygg med fleire funksjonar bør det bli montert tilvisingsskilt med illustrasjon over utforminga av bygget. Tekst skal bli plassert til venstre eller under illustrasjon. Tekst og illustrasjon må henge saman. Illustrasjon skal alltid gi beskjed om kor hovudinngangen er og ha eit raudt rundt merke som viser "Du står her".



## Informasjonsskilt

Informasjonsskilt skal bli brukt for å informere om kva rom som finst bak døra eller som tilvisingsskilt for å vise veg.

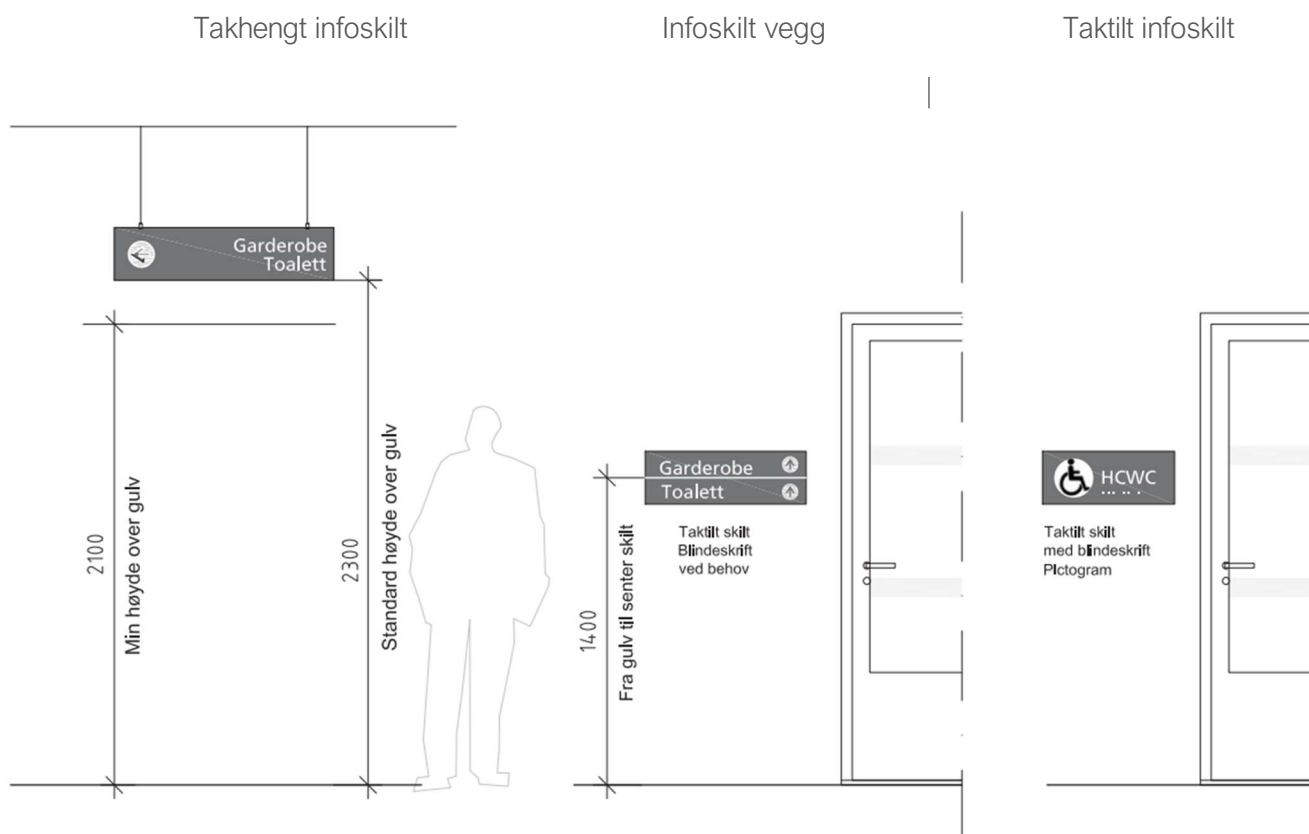
Informasjonsskilt kan bli hengt på vegg ved dør, i tak eller bli festa på eit frittstående element. Ved takhengt løysing skal montering vere gjort på kvalitetsmessig måte både når det gjeld tryggleik og det visuelle.

Avstand til underkant skilt skal vere 2,3 m. Minimum 2,1 m ved låg takhøgde.

Skiltplata skal vere matt og ha same farge på begge sider. Luminanskontrast mellom bakgrunn og bokstav på 0,8.

Skilta skal ha forklarande tekst i tillegg til ikon/piktogram som forklarande symbol. Informasjonsskilt for handikappa skal alltid bli plassert med senterhøgde på 1,4 m og ha taktile bokstavar eller piktogram og blindeskrift.

Digitale informasjonstavler/skjermer kan nyttast der dette er føremålstenleg.



## Dørskilt og romnummer

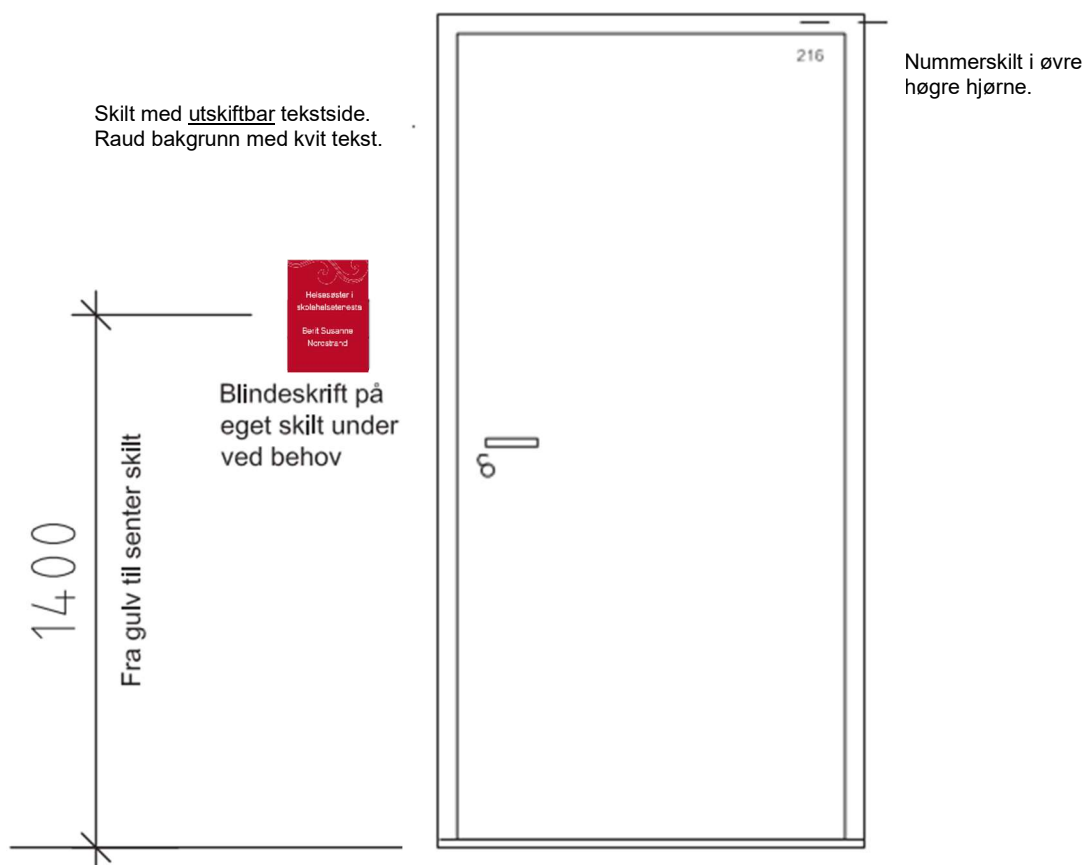
Dørskilt skal bli montert på vegg på låssida av døra. Visst dette ikkje er mogleg - sentrisk på dørblad.  
Romnummer skal alltid bli montert i øvre høgre hjørne på døra.

Dørskilt blir laga lokalt på eininga etter fastsett mal og festa inn bak plexifront. Dørskilt skal innehalde informasjon om namn og stilling.

Skrifttype som skal nyttast er **Foundry Monoline** eller **Arial**.



Utskiftbar printside til dørskilt.  
A4 print basert på mal.  
Raud bakgrunn med kvit tekst.



## Piktogram og taktile skilt

Bruk av piktogram er ein stor fordel for alle brukargrupper. Piktogram blir oppfatta intuitivt, dei er lette å kjenne att og kan er forståelege uavhengig av språk.

Piktogram som skal bli oppfatta på lang avstand skal vere utforma i storleik 20x20 cm. Der piktogram skal bli sett på kort avstand, som f.eks. dørskilt skal det vere utforma i storleik 15x15 cm.

Taktile skilt i inngangssone kan bli plassert saman med leieline i golvet for å ha optimal funksjon.

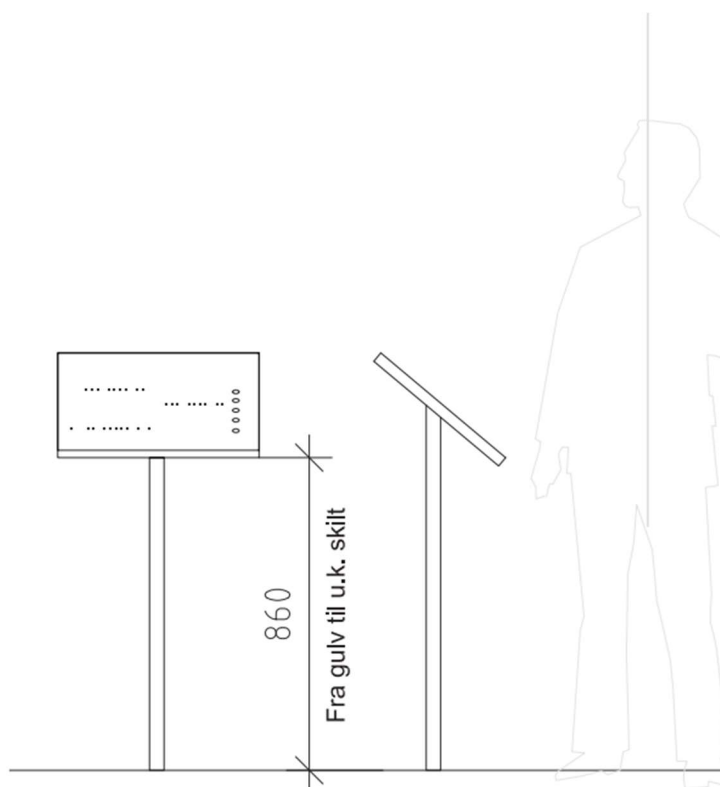
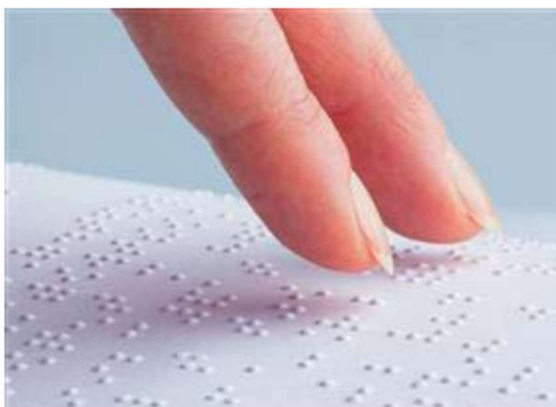
Ståande taktilt skilt med blindeskrift skal bli montert med underkant 0,8 m frå golv og tiltast 40 grader.

Brukar må kunne kome heilt inntil skiltet.

Informasjonsskilt må ha både taktile symbol og blindeskrift for å gi svaksynte og blinde oversikt over bygget sin funksjon og innhald. Ved bruk av kart skal informasjon være forenkla, taktilt opphøgd og med god kontrast.

Ved behov kan det bli plassert taktile skilt og blindeskrift på eigen modul som ei tilleggsløysning til alle standardiserte vegg- eller tilgjengelege skilt i einingane.

Alle taktile symbol skal ha ei høgde på 1,5 mm. Blindeskrift i standardisert storleik skal nyttast.



Taktilt frittstående skilt

## Skilt for spesielle behov

### Heis

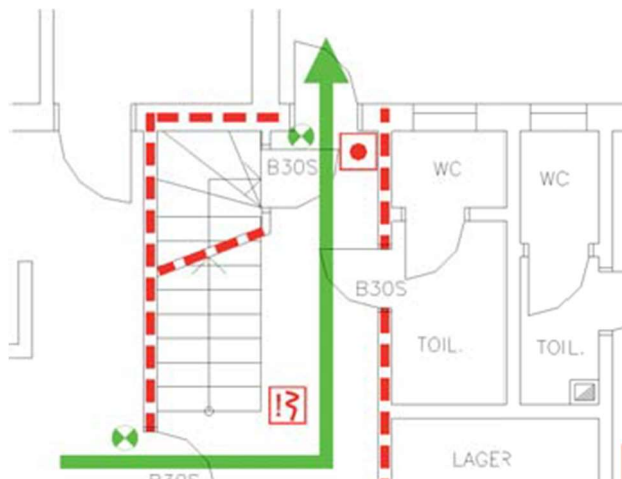
Skilt til heis skal vere lett å lese og ha ei eintydig tekst med tilstrekkeleg store bokstavar. Etasjetilvising skal være taktil og med blindeskrifteikn både utanfor og inni heisstolen.

Betjeningspanel skal vere plassert med betjeningshøgde mellom 0,8 m og 1,2 m over det ferdige golvet, jf. TEK 17 § 12-18 (3) bokstav a.



### Rømmingsskilt og brannplanar

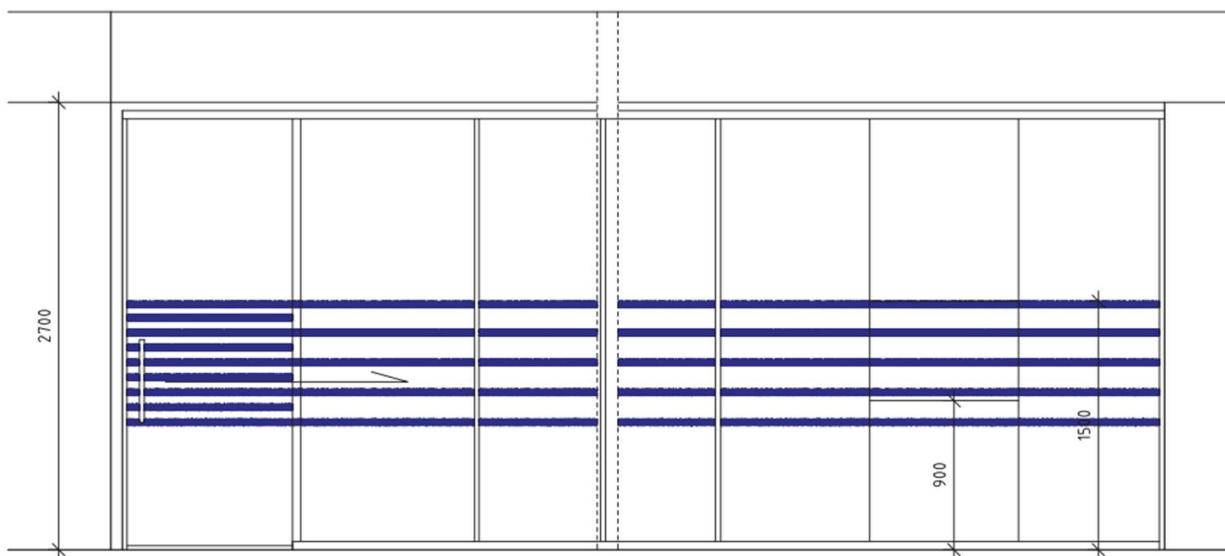
Varselskilt for rømmingsveg skal ha grøn botnfarge med kvitt symbol og vere synlege i mørket. ref. NS 3926-1 Visuelle ledesystem for rømming i byggverk, NS 3864-1 Grafiske symbol – Sikkerheitsfargar og sikkerheitsskilt, NS 3041 Skilting – Rettleiing for plassering og detaljar. Rømmingsplan skal vere i A3 format i utskiftbar skilthaldar for vegg. Planen skal vere plassert godt synleg med naudlys på batterisystem slik at planen er lyssett også dersom anna lys (straum) går ut.



## Foliering av glasflater

Glasfelt i kommunikasjonsveg der det kan vere fare for samanstøyt, skal vere kontrastmerka med glasmarkør synleg frå begge sider i to høgder med senter 0,9 m og 1,5 m over golvet. Mønsteret i glasmarkøren skal vere forskjellig frå glasmarkøren i nærliggjande glasfelt, ref. TEK 17 § 12-17 (2).

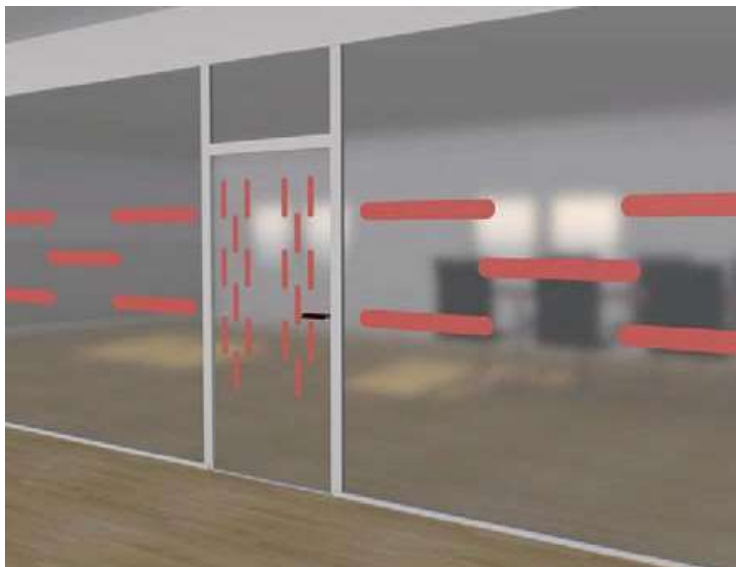
Foliering kan bestå av ulike typar folie, tett eller transparent, men ver merksam på at frosta grå folie gir liten kontrast og ikkje vil fungere tilfredsstillande for enkelte svaksynte.



Foliering av glassdør og vindaugsfelt

Krav til markering i min. 2 høgder

Prinsipp glasmarkør dør og vindauge som har ulikt mønster





Bygland kommune

Sentrum 18

4745 Bygland

37 93 47 00

[www.bygland.kommune.no](http://www.bygland.kommune.no)